

الإجراءات المحكمة لاعتماد النوع

١) تختار الشركة المتقدمة معملا من المعامل المعتمدة **بالمجموعة (أ)** و المذكورة في ملف-٣ المنشور بصفحة اعتماد النوع بالموقع الإلكتروني لجهاز تنظيم الاتصالات ليقوم بإصدار شهادة مطابقة المواصفات **Verification of Compliance (VoC)** للمنتج بعد التأكد من اجتياز المنتج الاختبارات الفنية للتوافق مع المواصفات الأوروبية المعتمدة (CE Harmonized Standards).

ملاحظات:

١-١) يجب أن تكون تقارير الاختبارات الفنية للتوافق مع المواصفات الأوروبية المعتمدة (CE Harmonized Standards) صادرة من معامل ضمن المعامل المعتمدة للإجراءات المحكمة **بالمجموعة (أ) أو المجموعة (ب)** المذكورة في ملف-٣.

٢-١) تحتاج التقارير الصادرة من معامل **المجموعة (ب) بالصين** إلى موافقة مسبقة من **معامل المجموعة (أ)** بعد مراجعته و تقييمه بالتنسيق مع جهاز تنظيم الاتصالات.

٣-١) يسرد جدول ١ قائمة أسعار موحدة لاختبارات المواصفات الأوروبية (CE) بمعامل **المجموعة (أ)** و هي أسعار مخصصة لشركات الاستيراد و التوزيع المصرية بالاتفاق مع جهاز تنظيم الاتصالات.

٤-١) يحق للمعامل المعتمدة من **المجموعة (أ)** طلب عينات من المنتج لفحصها لإصدار شهادة ال VoC و الاحتفاظ بهذه العينات لمدة عام للرجوع لها عند الحاجة.

٥-١) بالنسبة للأجهزة التي لأتعد خاصية الاتصالات فيها خاصية أساسية كما في الأجهزة المنزلية و الأجهزة الطبية يُكتفى بإصدار شهادة مطابقة المواصفات (VoC) لمكون الاتصالات (Communication Module) الموجود به إن كان هذا المكون يتبع الإجراءات المحكمة و إلا فيُعى كامل المنتج من الإجراءات المحكمة و يُكتفى باعتماد نوع مكون الاتصالات به طبقا للإجراءات المطبقة عليه.

٢) تقوم الشركة المتقدمة بتقديم الملفات و عينات الاختبار المذكورة في جدول ٢ لإدارة اعتماد النوع بجهاز تنظيم الاتصالات مع دفع رسوم الاختبار المقررة و المنشورة على الموقع الإلكتروني لجهاز تنظيم الاتصالات.

٣) يتم تبليغ الشركة المتقدمة (في حالة التليفون و التابلت المحمول يتم كذلك تبليغ **معامل المجموعة (أ)** الذي أصدر شهادة ال VoC) بنتيجة الاختبارات (تقارير الاختبار المفصلة يتم إرسالها للشركة عند الطلب) و مراجعة التقارير و الشهادات المقدمة للموديل.

٤) في حالة اجتياز الموديل الخطوة ٣ يمكن للشركة بدء تصنيع أول شحنة منه.

يجب مراعاة الملاحظات التالية عند التصنيع:

١-٤) بالنسبة للأجهزة اللاسلكية يجب كتابة الحيز الترددي و أقصى قدرة خرج لها في دليل المستخدم.

٢-٤) يجب الالتزام بوضع البيانات الموضحة بجدول ٣ على المنتج.

٣-٤) في حالة الأجهزة المحمولة كالتليفون و التابلت المحمول يجب مراعاة أن تكون الأرقام المسلسلة (IMEI numbers) الخاصة بالأجهزة المستوردة مسجلة في قاعدة البيانات الخاصة بمنظمة GSMA بالماركة و الموديل الصحيح.

٥) بعد انتهاء التصنيع و قبل البدء في استيراد أي شحنة على المصنع التوجه **لمعامل المجموعة (أ)** الذي أصدر شهادة ال VoC و إخطاره بتفاصيل الشحنة التي سيتم تصديرها حيث يقوم المعامل بفحص الشحنة و إصدار شهادة مطابقة مواصفات للشحنة (Pre-shipment VoC) بها البيانات الخاصة بالشحنة و أهمها أسماء الموديلات و الكميات والأرقام المسلسلة الخاصة بكل موديل في الشحنة (في حالة الأجهزة المحمولة تُكتب أرقام ال IMEI) و يجب تقديم تلك الشهادة قبل وصول الشحنة للموانئ المصرية إما بتقديم أصلها أو بأن يقوم **معامل المجموعة (أ)** بإرسال نسخة إلكترونية منها مباشرة بالبريد الإلكتروني إلى جهاز تنظيم الاتصالات.

ملاحظات:

١-٥) خطوة (٥) إلزامية قبل أي شحنة سواء كانت الموديلات بها جديدة أو معتمدة باستثناء الأجهزة التي لأتعد خاصية الاتصالات فيها خاصية أساسية كما في الأجهزة المنزلية و الأجهزة الطبية فهي معفاة من هذه الخطوة.

٢-٥) بالنسبة للشحنات المراد تصديرها إلى موزع بدولة أخرى ثم تصديرها أو تصدير جزء منها إلى مصر يتم إجراء الخطوة (٥) على مرحلتين الأولى تكون فحصا شاملا للشحنة بموقع المصنع قبل شحنها لبلد الموزع و الثانية تكون فحصا ظاهريا للشحنة ببلد الموزع قبل تصديرها لمصر وذلك بتصويرها بالفيديو عن بعد وبته مباشرة إلى معمل المجموعة (أ).

٣-٥) بالنسبة إلى شحنات التليفون المحمول علي الشركة المستوردة إرسال جدول (Excel Sheet) لكل موديل وارد بالشحنة إلي البريد الإلكتروني imei@tra.gov.eg بالتنسيق الموضح في شكل ١ و يمكن للشركة المستوردة تحميل ملف الإكسيل بالتنسيق المطلوب من قسم "النماذج" في صفحة اعتماد النوع بالموقع الإلكتروني لجهاز تنظيم الاتصالات.

IMEI 1	IMEI 2	Way Bill No.	Date	Company Name	Model	Description
						Mobile Phone

شكل ١: تنسيق الجدول المطلوب إرساله لكل موديل في شحنات التليفون المحمول

٦) تستكمل إجراءات اعتماد النوع للموديل الجديد بعد اجتياز أول شحنة منه للفحص الفني لها و يتم دفع رسوم اعتماد النوع المقررة و المنشورة على الموقع الإلكتروني لجهاز تنظيم الاتصالات.

٧) يحق للشركة المتقدمة طلب إصدار شهادة اعتماد النوع للموديل من الجهاز القومي لتنظيم الاتصالات و لا توجد رسوم إضافية لها.

جدول ١: الأسعار الموحدة لاختبارات المواصفات الأوروبية بالمجموعة (أ) طبقا للاتفاق مع جهاز تنظيم الاتصالات*

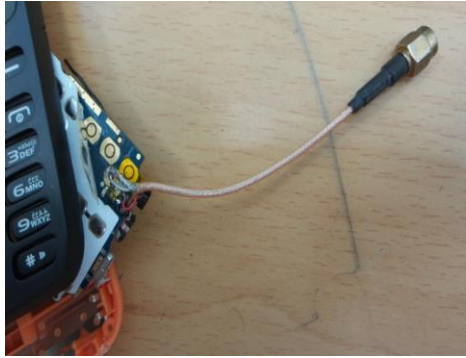
م	الجهاز	السعر (بالدولار الأمريكي)
١	جهاز لاسلكي قصير المدى (حيز ترددي واحد) Short range wireless(one band)	٧٠٠
٢	جهاز zigbee/ zwave	٨٠٠
٣	جهاز walk-talker/UHF	١٦٠٠
٤	جهاز بلوتوث BT(4.0/5.0)	٨٠٠
٥	جهاز انترنت لاسلكي (٢,٤ جيجاهرتز) WiFi (2.4G)	٨٠٠
٦	جهاز انترنت لاسلكي (٢,٤ جيجاهرتز) + بلوتوث BT +2.4G WiFi	١٣٠٠
٧	جهاز انترنت لاسلكي (٢,٤ جيجا هرتز + الحيز الترددي الأول بحيزات الـ ٥ جيجاهرتز) WiFi (2.4G+5G band1)	١٣٠٠
٨	جهاز انترنت لاسلكي (٢,٤ جيجا هرتز + الحيز الترددي الأول و الرابع بحيزات الـ ٥ جيجاهرتز) WiFi (2.4G+5.8G bands1+4)	١٦٠٠
٩	جهاز انترنت لاسلكي رئيسي (٢,٤ جيجا هرتز + الحيز الترددي الأول و الثاني و الثالث و الرابع بحيزات الـ ٥ جيجاهرتز) WiFi (2.4G+5.8G band1+4+2+3 master)	٤٥٠٠
١٠	جهاز انترنت لاسلكي تابع (٢,٤ جيجا هرتز + الحيز الترددي الأول و الثاني و الثالث و الرابع بحيزات الـ ٥ جيجاهرتز) WiFi (2.4G+5.8G band1+4+2+3 client)	٣٢٠٠
١١	تليفون لاسلكي بنظام ال DECT	٢٥٠٠
١٢	تليفون سلكي	٨٠٠
١٣	جهاز سلكي يعمل بتغذية كهربائية Wired product(electric supply)	٧٠٠
١٤	جهاز سلكي يعمل بقوة كهربائية ضعيفة Wired product(low power)	٣٥٠
١٥	شاحن / محول Power adaptor/Charger	٦٠٠
١٦	بطارية Battery	٧٠٠
١٧	جهاز ملاحي GPS product	٦٠٠
١٨	جهاز محمول جيل ثاني 2G(GSM)	١٦٠٠

٢٠٠٠	جهاز محمول جيل ثاني + بلوتوث (2G(GSM)+BT(4.0/5.0)	١٩
٢٣٠٠	جهاز محمول جيل ثاني + بلوتوث + انترنت لاسلكي (٢,٤ جيجاهرتز) 2G(GSM)+BT+WiFi(2.4G)	٢٠
٣٠٠٠	جهاز محمول جيل ثاني + بلوتوث + انترنت لاسلكي (٢,٤ جيجاهرتز) + تحديد مواقع 2G(GSM)+3G(WCDMA)+BT+WiFi(2.4G) + GPS	٢١
٥٠٠٠	جهاز محمول جيل ثاني + جيل ثالث + جيل رابع (٤ حيزات ترددية) + بلوتوث + انترنت لاسلكي (٢,٤ جيجاهرتز) + تحديد مواقع 2G(GSM)+3G(WCDMA)+4G(LTE for 4bands)+BT+WiFi(2.4G)+ GPS	٢٢
٥٤٠٠	جهاز محمول جيل ثاني + جيل ثالث + جيل رابع (٤ حيزات ترددية) + بلوتوث + انترنت لاسلكي (٢,٤ جيجا هرتز + الحيز الترددي الأول بحيزات الـ ٥ جيجاهرتز) + تحديد مواقع 2G(GSM)+3G(WCDMA)+4G(LTE for 4bands)+BT+WiFi(2.4G)+ WiFi(5G band1) + GPS	٢٣
٥٨٠٠	جهاز محمول جيل ثاني + جيل ثالث + جيل رابع (٤ حيزات ترددية) + بلوتوث + انترنت لاسلكي (٢,٤ جيجا هرتز + الحيز الترددي الأول و الرابع بحيزات الـ ٥ جيجاهرتز) + تحديد مواقع 2G(GSM)+3G(WCDMA)+4G(LTE for 4bands)+BT+WiFi (2.4G)+ WiFi(5G bands 1+4) + GPS	٢٤
٧٢٠٠	جهاز محمول جيل ثاني + جيل ثالث + جيل رابع (٤ حيزات ترددية) + بلوتوث + انترنت لاسلكي (٢,٤ جيجا هرتز + الحيز الترددي الأول و الرابع بحيزات الـ ٥ جيجاهرتز) + تحديد مواقع 2G (GSM)+3G (WCDMA)+4G (LTE for 4bands)+BT+WiFi(2.4G)+ WiFi (5G bands 1+4+2+3 client) + GPS	٢٥
٥٠٠	حيز ترددي إضافي بالجيل الرابع زيادة عن ٤ حيزات Extra LTE (4G) bands more than 4 bands - price / extra band (if necessary)	٢٦

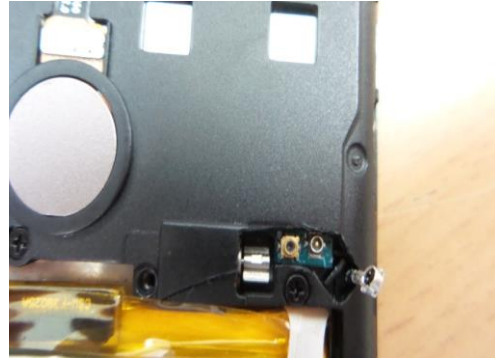
* هذه الأسعار مخصصة فقط لشركات الاستيراد و التوزيع المصرية.
* الأجهزة الغير مذكورة بالجدول سيتم تحديد أسعارها كل حالة على حدة أو بعد قبول مواصفاتها الفنية دولياً.

جدول ٢: الملفات و العينات المطلوبة لاعتماد النوع للموديل.

أجهزة أخرى	تليفون أو تابلت محمول		نوع الجهاز
	الحالة (ب)	الحالة (أ)	
لا تتطلب تقديم عينات ما لم يطلب صراحة من جهاز تنظيم الاتصالات.	هي الحالة عندما لا تحتوي العينة النهائية على مخرج للتوصيل السلكي بشبكة المحمول و عندها يطلب تقديم <u>عدد ٢ عينة نهائية + عدد ٢ عينة معدة للتوصيل السلكي بشبكة المحمول</u> كما في شكل ٣	هي الحالة عندما تحتوي العينة النهائية على مخرج للتوصيل السلكي بشبكة المحمول كما في شكل ٢ و عندها يطلب تقديم <u>عدد ٢ عينة نهائية فقط</u> .	العينات المطلوبة
	١- تقارير الاختبارات الخاصة بالموديل كاملة مع مراعاة الملاحظات ١-١ و ٢-١. ٢- شهادة الـ VOC الصادرة بالخطوة السابقة. ٣- البيانات الفنية للمنتج و نظرية عمله. ملاحظات: - بالنسبة للشركات المحلية تُقدم الملفات على أسطوانة (CD) واحدة لكل موديل. - بالنسبة للشركات خارج البلاد تُرسل الملفات بالبريد الإلكتروني عن طريق رابط للتحميل.		الملفات المطلوبة



شكل ٣: عينة معدة للاختبار سلكيا من الحالة (ب)



شكل ٢: عينة نهائية من الحالة (أ)

جدول ٣: البيانات المطلوبة على المنتج و أماكن و كيفية وضعها

الأجهزة الأخرى	التليفون و التابلت المحمول		مكان وضع البيانات	الجهاز
١- الماركة ٢- الموديل ٣- علامة ال CE ٤- بلد المنشأ ٥- أرقام ال IMEI (فقط في حالة الأجهزة المتصلة بشبكة التليفون المحمول) ٦- الرقم المسلسل ٧- الرمز الخاص بالنفايات الكهربائية و الإلكترونية (WEEE Symbol)	١- الماركة ٢- الموديل ٣- علامة ال CE ٤- بلد المنشأ ٥- أرقام ال IMEI (فقط في حالة إمكانية فتح الغطاء الخلفي من المستخدم) ٦- الرمز الخاص بالنفايات الكهربائية و الإلكترونية (WEEE Symbol)		البيانات المطلوبة	
<u>الاصق أو الطباعة بالليزر على الجسم الخارجي للجهاز</u>	<u>في حالة إمكانية فتح الغطاء الخلفي من المستخدم توضع البيانات عن طريق اللصق أو الطباعة بالليزر على الظهر الداخلي للتليفون أو التابلت.</u>	<u>في حالة كون الغطاء الخلفي مثبتا و لا يمكن فتحه من المستخدم يجب طباعة البيانات بالليزر على الجسم الخارجي للتليفون أو التابلت و لا يطلب وضع أرقام ال IMEI عليه في هذه الحالة.</u>	طريقة الوضع	العلبة الخارجية
١- الماركة ٢- الموديل ٣- علامة ال CE ٤- بلد المنشأ ٥- أرقام ال IMEI (فقط في حالة الأجهزة المتصلة بشبكة التليفون المحمول) ٦- الرقم المسلسل ٧- الرمز الخاص بالنفايات الكهربائية و الإلكترونية (WEEE Symbol) ٨- اسم الشركة المستوردة	١- الماركة ٢- الموديل ٣- علامة ال CE ٤- بلد المنشأ ٥- أرقام ال IMEI ٦- الرمز الخاص بالنفايات الكهربائية و الإلكترونية (WEEE Symbol) ٧- اسم الشركة المستوردة.		البيانات المطلوبة	
<u>الاصق أو الطباعة بالليزر على العلبة الخارجية</u>				

١- الماركة ٢- الموديل ٣- علامة الCE ٤- بلد المنشأ ٥- الرمز الخاص بالنفايات الكهربائية والإلكترونية (WEEE Symbol)	البيانات المطلوبة	البطارية الخارجية و الشاحن
اللتصق أو الطباعة بالليزر على البطارية الخارجية و الشاحن		طريقة الوضع

ملاحظات أخرى:

- يجب الالتزام باتباع الخطوات السابقة بالترتيب المذكور.
- لا يجوز كتابة رقم جهة الاعتماد الأوروبية (Notified Body Identifier Number) على الأجهزة اللاسلكية طالما أنها لا تتوافق مع متطلبات الجزء H في القواعد الأوروبية للأجهزة اللاسلكية (RED Directive - Module H) و غير مطلوب في الأساس توافق الأجهزة مع متطلبات هذا الجزء طالما لم يُطلب ذلك صراحة من جهاز تنظيم الاتصالات.
- بالنسبة للأجهزة التي تعاني من مشكلات فنية شديدة أو متكررة يحق لجهاز تنظيم الاتصالات طلب توافق المصنع مع متطلبات الجزء H في القواعد الأوروبية للأجهزة اللاسلكية (RED Directive - Module H).
- للجهاز الحق في سحب عينات من الشحنات لاختبارها قبل الإفراج عنها حتى و إن كانت لموديلات معتمدة من قبل.
- من حق الشركة المتقدمة استرداد جميع العينات المقدمة خلال أي من الخطوات السابقة المتقدمة خلال فترة ٤٥ يوم بحد أقصى من تاريخ تقديم العينات.
- لا يُسمح بالأجهزة المزيفة أو المقلدة أو المنسوخة من أجهزة الماركات المعروفة كما لا يُسمح باحتواء المنتج على أي أجزاء تؤدي لخداع للمشتري في خواصه الوظيفية.
- اعتماد النوع لا يعطي الحق في استخدام الجهاز في تقديم خدمات الاتصالات للآخرين و إنما لاستخدام الجهة فقط و لا يتضمن أي نشاط يحتاج إلى ترخيص أو تصريح طبقاً لقانون الاتصالات رقم ١٠ لسنة ٢٠٠٣.
- شهادة اعتماد النوع هي شهادة بمطابقة الجهاز لمواصفات السلامة الدولية المعتمدة و لا تعتبر تصريحاً لاستيراده ولا موافقة على الشحنات الواردة منه.
- اعتماد النوع لا يتضمن الموافقة على أي محتوى رقمي مُحمّل على الجهاز المعتمد.
- إجراءات اعتماد النوع هي إجراءات منفصلة عن كل من إجراءات إدارة خدمات الاستيراد المختصة بإصدار تصريح الاستيراد للشركة و إجراءات إدارة تراخيص الأجهزة اللاسلكية فعلى الشركة المتقدمة مراعاة معرفة كافة هذه الإجراءات من الإدارات المختصة للالتزام بها.